

Si usted está enfermo con COVID-19 o sospecha que está infectado por el virus que causa el COVID-19, tome las medidas mencionadas a continuación para ayudar a prevenir que la enfermedad se propague a personas en su casa y en la comunidad.

Quédese en casa, excepto para conseguir atención médica

Debe restringir las actividades fuera de su casa, excepto para conseguir atención médica. No vaya al trabajo, la escuela o a áreas públicas. Evite usar el servicio de transporte público, vehículos compartidos o taxis.

Manténgase alejado de otras personas y de los animales en su casa

Personas: en la medida de lo posible, permanezca en una habitación específica y lejos de las demás personas que estén en su casa. Además, debería usar un baño aparte, de ser posible.

Animales: mientras esté enfermo, no manipule ni toque mascotas ni otros animales. Consulte la página del [COVID-19 y los animales](#) para obtener más información.

Llame antes de ir al médico

Si tiene una cita médica, llame al proveedor de atención médica y dígame que tiene o que podría tener COVID-19. Esto ayudará a que en el consultorio del proveedor de atención médica se tomen medidas para evitar que otras personas se infecten o expongan.

Use una mascarilla

Usted debería usar una mascarilla cuando esté cerca de otras personas (p. ej., compartiendo una habitación o un vehículo) o de animales, y antes de entrar al consultorio de un proveedor de atención médica. Si no puede usar una mascarilla (por ejemplo, porque le causa dificultad para respirar), las personas que vivan con usted no deberían permanecer con usted en la misma habitación, o deberían ponerse una mascarilla si entran a su habitación.

Cúbrase la nariz y la boca al toser y estornudar

Cúbrase la nariz y la boca con un pañuelo desechable al toser o estornudar. Bote los pañuelos desechables usados en un bote de basura con una bolsa de plástico adentro; lávese inmediatamente las manos con agua y jabón por al menos 20 segundos o límpieselas con un desinfectante de manos que contenga al menos un 60 % de alcohol, cubra todas las superficies de las manos y fróteselas hasta que sienta que se secaron. Si las manos están visiblemente sucias, es preferible usar agua y jabón.

Evite compartir artículos del hogar de uso personal

No debe compartir platos, vasos, tazas, cubiertos, toallas o ropa de cama con otras personas o animales que estén en su casa. Después de usar estos artículos, se los debe lavar bien con agua y jabón.

Límpiese las manos con frecuencia

Lávese frecuentemente las manos con agua y jabón por al menos 20 segundos. Si no hay agua y jabón disponibles, límpieselas con un desinfectante de manos que contenga al menos un 60 % de alcohol; cubra todas las superficies de las manos y fróteselas hasta que sienta que se secaron. Si las manos están visiblemente sucias, es preferible usar agua y jabón. Evite tocarse los ojos, la nariz y la boca con las manos sin lavar.

Limpie todos los días todas las superficies de contacto frecuente

Las superficies de contacto frecuente incluyen los mesones, las mesas, las manijas de las puertas, las llaves y grifos del baño, los inodoros, los teléfonos, los teclados, las tabletas y las mesas de cama. Limpie también todas las superficies que puedan tener sangre, heces o líquidos corporales. Use un limpiador de uso doméstico, ya sea un rociador o una toallita, según las instrucciones de la etiqueta. Las etiquetas contienen instrucciones para el uso seguro y eficaz de los productos de limpieza, incluidas las precauciones que debería tomar cuando aplique el producto, como usar guantes o asegurarse de tener buena ventilación mientras esté usando el producto.

Vigile sus síntomas

Busque atención médica rápidamente si su enfermedad empeora (p. ej., si tiene dificultad para respirar). Antes de hacerlo, llame a su proveedor de atención médica y dígame que tiene COVID-19, o que está siendo evaluado para determinar si lo tiene. Póngase una mascarilla antes de entrar al consultorio. Estas medidas ayudarán a que en el consultorio del proveedor de atención médica se pueda evitar la infección o exposición de las otras personas que estén en el consultorio o la sala de espera.

Pídale a su proveedor de atención médica que llame al departamento de salud local o estatal. Las personas que estén bajo monitoreo activo o automonitoreo facilitado deben seguir las indicaciones provistas por los profesionales de salud ocupacional o de su departamento de salud local, según corresponda.

Si tiene una emergencia médica o necesita llamar al 911, avísele al personal del centro de llamadas que tiene COVID-19 o lo están evaluando para determinarlo. De ser posible, póngase una mascarilla antes de que llegue el servicio médico de emergencias.

Interrupción del aislamiento en la casa

Los pacientes con COVID-19 confirmado deben permanecer bajo precauciones de aislamiento en la casa hasta que el riesgo de transmisión secundaria a otras personas se considere bajo. La decisión de interrumpir las precauciones de aislamiento en la casa debe tomarse según cada caso en particular, en consulta con proveedores de atención médica y departamentos de salud estatales y locales.



¿Qué es la enfermedad del coronavirus 2019 (COVID-19)?

La enfermedad del coronavirus 2019 (COVID-19) es una afección respiratoria que se puede propagar de persona a persona. El virus que causa el COVID-19 es un nuevo coronavirus que se identificó por primera vez durante la investigación de un brote en Wuhan, China.

¿Pueden las personas en los EE. UU. contraer el COVID-19?

El COVID-19 se está propagando de persona a persona en China y se ha detectado propagación limitada entre contactos cercanos en algunos países fuera de China, incluso en los Estados Unidos. En la actualidad, sin embargo, este virus NO se está propagando en comunidades en los Estados Unidos. En estos momentos, el mayor riesgo de infección es para las personas en China o las personas que han viajado a China. El riesgo de infección depende de la exposición. Los contactos cercanos de las personas infectadas tienen un riesgo mayor de exposición, por ejemplo, los trabajadores del sector de la salud y los contactos cercanos de las personas infectadas por el virus que causa el COVID-19. Los CDC continúan vigilando de cerca la situación.

¿Ha habido casos de COVID-19 en los EE. UU.?

Sí. El primer caso de COVID-19 en los Estados Unidos se notificó el 21 de enero del 2020. La cantidad actual de casos de COVID-19 en los Estados Unidos está disponible en la página web de los CDC en <https://www.cdc.gov/coronavirus/2019-ncov/cases-in-us.html>.

¿Cómo se propaga el COVID-19?

Es probable que el virus que causa el COVID-19 haya surgido de una fuente animal, pero parece que ahora se está propagando de persona a persona. Es importante notar que la propagación de persona a persona puede darse en un proceso continuo. Algunas enfermedades son altamente contagiosas (como el sarampión), mientras que otras enfermedades no lo son tanto. En estos momentos, no está claro qué tan fácil o con qué continuidad el virus que causa el COVID-19 se esté propagando entre las personas. Infórmese sobre lo que se sabe acerca de la propagación del coronavirus de reciente aparición en <https://www.cdc.gov/coronavirus/2019-ncov/about/transmission-sp.html>.

¿Cuáles son los síntomas del COVID-19?

Los pacientes con COVID-19 han tenido enfermedad respiratoria de leve a grave con los siguientes síntomas:

- fiebre
- tos
- dificultad para respirar

¿Cuáles son las complicaciones graves provocadas por este virus?

Muchos pacientes tienen neumonía en ambos pulmones.

¿Qué puedo hacer para ayudar a protegerme?

La mejor manera de prevenir la infección es evitar la exposición al virus que causa el COVID-19.

Hay medidas simples preventivas y cotidianas para ayudar a prevenir la propagación de virus respiratorios. Estas incluyen las siguientes:

- Evitar el contacto cercano con personas enfermas.
- Evitar tocarse los ojos, la nariz y la boca con las manos sin lavar.
- Lavarse frecuentemente las manos con agua y jabón por al menos 20 segundos. Usar un desinfectante de manos que contenga al menos un 60 % de alcohol si no hay agua y jabón disponibles.
- Si está enfermo, para prevenir la propagación de la enfermedad respiratoria a los demás, debería hacer lo siguiente:
 - Quedarse en casa si está enfermo.
 - Cubrirse la nariz y la boca con un pañuelo desechable al toser o estornudar y luego botarlo a la basura.
 - Limpiar y desinfectar los objetos y las superficies que se tocan frecuentemente.

¿Qué debo hacer si recientemente viajé a China y me enfermé?

Si estuvo en China en los últimos 14 días, se siente enfermo y tiene fiebre, tos o dificultad para respirar, debería buscar atención médica. Llame al consultorio de su proveedor de atención médica antes de ir y dígame sobre su viaje y sus síntomas. Ellos le darán instrucciones sobre cómo conseguir atención médica sin exponer a los demás a su enfermedad. Mientras esté enfermo, evite el contacto con otras personas, no salga y postergue cualquier viaje para reducir la posibilidad de propagar la enfermedad a los demás.

¿Hay alguna vacuna?

En la actualidad no existe una vacuna que proteja contra el COVID-19. La mejor manera de prevenir la infección es evitar la exposición al virus que causa el COVID-19.

¿Existe un tratamiento?

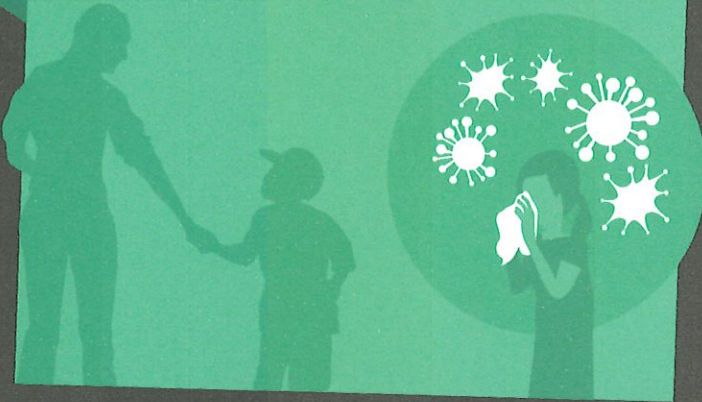
No hay un tratamiento antiviral específico para el COVID-19. Las personas con el COVID-19 pueden buscar atención médica para ayudar a aliviar los síntomas.



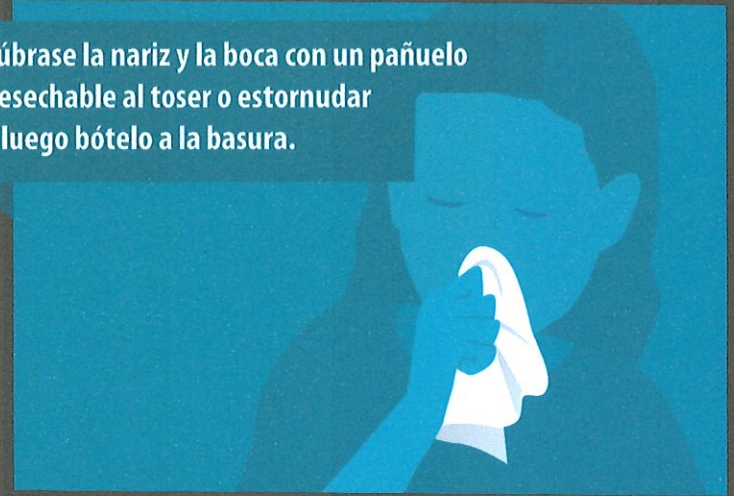
DETENGA LA PROPAGACIÓN DE LOS MICROBIOS

Ayude a prevenir la propagación de virus respiratorios como el nuevo COVID-19.

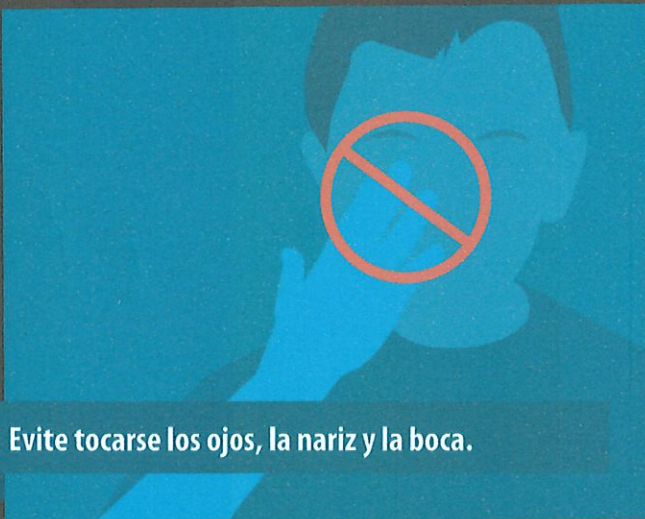
Evite el contacto cercano con las personas enfermas.



Cúbrase la nariz y la boca con un pañuelo desechable al toser o estornudar y luego bótelo a la basura.



Evite tocarse los ojos, la nariz y la boca.



Limpie y desinfecte los objetos y las superficies que se tocan frecuentemente.



Quédese en casa si está enfermo, excepto para buscar atención médica.



Lávese las manos frecuentemente con agua y jabón por al menos 20 segundos.



Para obtener más información: www.cdc.gov/COVID19-es

Los pacientes con COVID-19 han presentado enfermedad respiratoria de leve a grave.

Los síntomas* pueden incluir

FIEBRE



TOS



***Los síntomas pueden aparecer de 2 a 14 días después de la exposición.**

Consulte a un médico si presenta síntomas y ha estado en contacto cercano con una persona que se sepa que tiene el COVID-19, o si usted vive o ha estado recientemente en un área en la que haya propagación en curso del COVID-19.

DIFICULTAD PARA RESPIRAR



**Para protegernos todos,
en cumplimiento con las directrices
gubernamentales y el plan de trabajo
de TAMRIO, INC., debe usar
protección (mascarillas) para poder
entrar.**





PROTOCOLOS DE SALIDA DE CASA

ACCIONES FRENTE AL COVID-19



1



Al salir, ponte una chaqueta de manga larga.

2



Recógete el pelo, no llesves aretes, pulseras, o anillos.

Te tocaras menos la cara.

3



Si tienes mascarilla, pónstela al final, justo antes de salir.

4



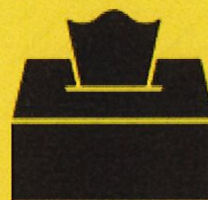
Intenta no usar el transporte público

5



Si vas con tu mascota, procura que no se roce con superficies en el exterior.

6



LLeva paños desechables, usalos para cubrir tus dedos al tocar superficies.

7



Arruga el pañuelo y tiralo en una bosa cerrada al basurero.

8



Si toses o estornudas, hazlo en el codo, no en las manos o en el aire

9



Intenta no pagar en efectivo, en caso de utilizar efectivo desinfecta tus manos.

10



Lávate las manos despues de tocar cualquier objeto y superficie o lleva gel desinfectante.

11



No te toques la cara hasta que tengas las manos limpias.

12



Mantente a distancia de la gente.